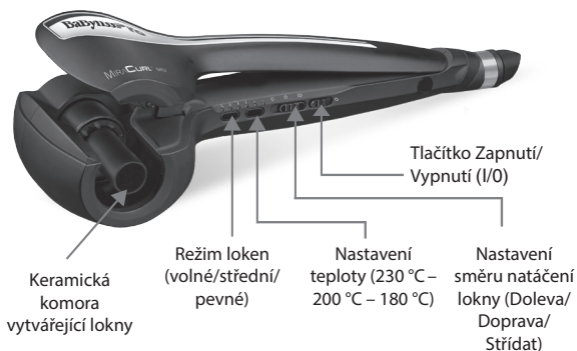


ČESKY

BaBylissPRO® MIRACURL MKII

S novou loknovací kulmou MIRACURL MKII značky BaBylissPRO® vytvoříte za několik sekund tři různé typy loken. S touto novou legendární kulmou vybavenou revoluční technologií vytvoříte zcela automaticky tři různé typy loken pouhým stiskem tlačítka: pevné lokny, střední lokny nebo volné lokny.

CHARAKTERISTIKY



TECHNICKÉ PARAMETRY

- Keramická komora vytvářející krásné lesklé lokny
- Tři různé režimy a zcela automatický systém řízení
- Tři úrovně nastavení teploty: 230 °C – 200 °C – 180 °C pro dlouhodobější účinek
- Řízení směru natáčení lokny pro dosažení rovnoměrného a přirozenějšího konečného výsledku.
- Pokročilý systém ohřevu umožňuje velmi přesné řízení teploty.
- Velmi rychlé zahřátí a okamžité obnovení teploty.
- Přejechod do pohotovostního režimu, není-li přístroj používán déle než 20 minut.
- Tlačítko Zapnutí/Vypnutí
- Profesionální otočná šňůra 2,70 m
- Automatické vypnutí po 60 minutách
- Elektronicky ovládaný motor EDM TECHNOLOGY

NÁVOD K POUŽITÍ

Přístroj použijte na čisté, suché a rozčesané vlasy. Volné a střední lokny vytvoříte z pramenů vlasů o šířce menší než 3 cm. Pevné lokny vytvoříte z tenkého pramenu, čím bude pramen tenčí, tím bude lokna pevnější.

U přirozeně zvlněných vlasů nebo u dlouhých vlasů doporučujeme pracovat s ještě tenčími prameny vlasů.

Konečný výsledek záleží na velikosti pramenu a na nastavené teplotě.

REŽIMY LOKEN

Zvolte pouze režim loken – pevné lokny, střední lokny nebo volné lokny. Pokročilý systém Advanced Curl Management System automaticky nastaví středový bubínek a pečlivě kontroluje, zda napnutí vlasů odpovídá zvolenému režimu.

Pevné lokny

Automaticky je aktivován tenký bubínek a vodítka řízení napnutí vlasů, která umožňují jejich jemné uchopení, zajišťují pevné ovinutí vlasů kolem něj, čímž se snadno vytvoří dokonalé a pevné vlny. Ještě pevnější lokny vytvoříte z tenčích pramenů vlasů.

Střední lokny




Aktivován je tenký bubínek a automatické řízení napnutí zajistí, aby se vlasy jemně ovinuly kolem něj a následně se uvolnily jakožto přirozeně vypadající střední lokny.

Volné lokny

Široký bubínek se automaticky roztáhne, vlasy se kolem něj pečlivě ovinou a vzniknou nádherné volné lokny.




NASTAVENÍ TEPLoty

Teplotu lze nastavit na 3 hodnoty: 230 °C – 200 °C – 180 °C. Doporučujeme vždy začínat na nejnižší teplotě a v případě potřeby teplotu zvýšit.

- Nastavení  (230°C) - pro husté nebo vlnité vlasy
- Nastavení  (200°C) - pro normální vlasy
- Nastavení  (180°C) - pro křehké, jemné nebo barvené vlasy




ŘÍZENÍ SMĚRU LOKNY (Doprava/Doleva/Střídavě)

Pro dosažení stejnoměrné konečné úpravy a pružnosti použijte přepínač pro nastavení směru tvorby lokny.




- Postupujete-li z levé strany vlasů, přesuňte přepínač do polohy vlevo .
- Postupujete-li z pravé strany, přesuňte přepínač do polohy vpravo . Tímto je zaručeno, že lokna směřuje na levé i pravé straně hlavy k obličeji, čímž se dosáhne stejnoměrné úpravy.
- Pro dosažení přirozenějších a pružnějších loken zvolte automatické nastavení přesunutím přepínače do střídavé polohy . Při tomto nastavení se po vytvoření každé lokny střídá směr

tvorby loken.

POKYNY K POUŽITÍ

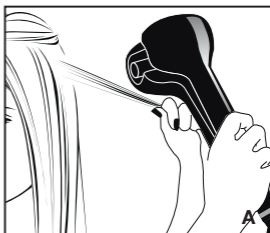
- Zapojte přístroj do kompatibilní elektrické zásuvky.
- Zvolte typ požadovaných loken a opakovaně stiskněte tlačítko příslušného režimu, dokud se nerozsvítí kontrolka pod symbolem představujícím vybranou loknu   .
- Podobně stiskněte volič teploty (230 °C – 200 °C – 180 °C).

POZNÁMKA: Vždy začínejte nejnižší teplotou a v případě potřeby ji zvyšte.

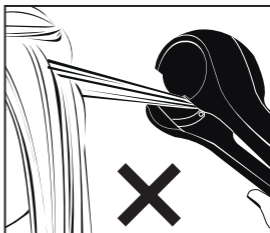
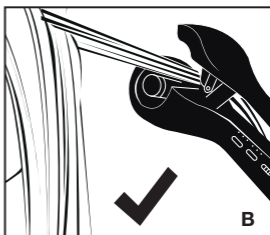
- Přístroj je připraven k použití, jakmile kontrolka nastavené teploty přestane blikat.
- Zvolte směr lokny přesunutím přepínače do následujících poloh: ,  nebo .
- Zkontrolujte, zda jsou vlasy čisté, suché a rozčesané.
- Oddělte pramen vlasů o maximální šířce 3 cm (obr. A).

POZNÁMKA: Volné a střední lokny vytvoříte z pramenů vlasů o šířce menší než 3 cm. Pevné lokny vytvoříte z tenkého pramenu, čím bude pramen tenčí, tím bude lokna pevnější.

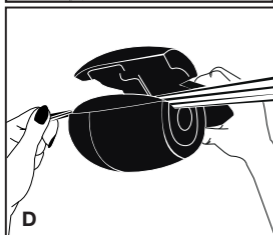
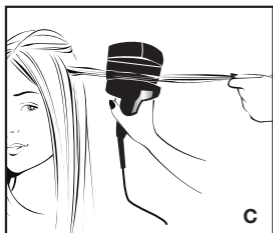
U přirozeně zvlněných vlasů nebo u dlouhých vlasů doporučujeme pracovat s ještě tenčími prameny vlasů.



- Pozor, keramická komora vytvářející lokny musí vždy směřovat k hlavě (obr. B).



- Umístěte přístroj na místo, kde si přejete začít vytvářet loknu. Pramen vlasů musí být dobře napnutý a umístěný uprostřed přístroje (obr. C a D).



- Jakmile je pramen dobře umístěný, sevřete rukojeť přístroje, aby se vlasy automaticky navinuly do komory na tvoření loken (obr. E).

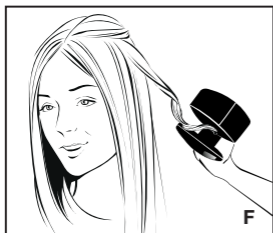


přístroj se vypne, čímž upozorní, že je třeba pramen uvolnit.

Pokud je vybraný pramen příliš silný nebo vlasy nejsou umístěné přesně uprostřed přístroje, zazní pípnutí a přístroj se vypne, čímž signalizuje, že nastal nějaký problém. Při této bezpečnostní reakci se ujistěte, že vlasy nejsou zacuchané.

- Vlasy se automaticky navinou do komory vytvářející lokny, kde jsou citlivě drženy a ze všech stran zahřívány, čímž se lokna snadno vytvoří.
- Po sevření rukojeti přístroje uslyšíte sérii 5 pípnutí. Držte přístroj se sevřenou rukojetí až do ukončení série pípnutí. Poté 4 po sobě rychle jdoucí pípnutí oznamují, že je lokna vytvořena a pramen může být z přístroje uvolněn.
- Před oddálením přístroje od hlavy a uvolněním pramene je nutné úplně uvolnit rukojeť přístroje, aby se lokna mohla oddělit (obr. F). **POZNÁMKA:** Pro uvolnění lokny musí být rukojeť přístroje vždy otevřená; při snaze uvolnit pramen při sevřené rukojeti se lokna narovná.

POZNÁMKA: Pokud je pramen držen v ruce ještě po sevření rukojeti přístroje, zazní pípnutí a



ÚDRŽBA DŮLEŽITÉ UPOZORNĚNÍ:

Přístroj nikdy neponořujte do vody nebo jiné tekutiny.

Aby byl přístroj zachován co nejdéle v dobrém stavu, dodržujte následující pokyny:

- Neobtáčejte napájecí kabel kolem přístroje. Stočte ho spíše vedle přístroje.
- Za napájecí kabel netahejte, když je přístroj připojen k síti.
- Po použití přístroj vždy vypojte ze sítě.
- Před uschováním nechte přístroj vychladnout.

- Vytvořenou loknu, která ještě nevychladla, nečešte a nevytvářejte účes.
- Postup podle potřeby opakujte v závislosti na požadovaném množství loken.

POHOTOVOSTNÍ REŽIM

Přístroj je vybaven automatickým pohotovostním režimem. Není-li přístroj používán déle než 20 minut, sníží se teplota přibližně na 150 °C. Chcete-li po této době přístroj znovu používat, stačí rukojeť sevřít a uvolnit. Přístroj se znovu ohřeje na teplotu, která byla vybrána před jeho přepnutím do pohotovostního režimu.

AUTOMATICKÉ VYPNUTÍ

Pro větší bezpečnost je přístroj vybaven funkcí automatického vypnutí. Je-li přístroj nepřetržitě zapnutý déle než 60 minut, automaticky se vypne.

Chcete-li po uplynutí těchto 60 minut přístroj znovu používat, stačí jen přepnout přepínač do polohy Vypnuto a poté ho přepnout zpět do polohy Zapnuto.